



**MESSAGGIO MUNICIPALE No. 20/2017**

**RICHIESTA DI CREDITO DI fr 144'000.- PER LO SPURGO ORDINARIO, LA COSTRUZIONE DEL NUOVO CINERARIO COMUNALE E LA CREAZIONE DI 54 NUOVE CELLETTE CINERARIE AL CIMITERO COMUNALE**

Vacallo, 6 febbraio 2017 / RM 934

Lodevole  
Consiglio Comunale  
6833 Vacallo

Signor Presidente, Signori Consiglieri,

**1. INTRODUZIONE**

La presenza di vari contratti di concessione scaduti, ha portato l'Ufficio tecnico comunale a provvedere alla pianificazione dello spurgo ordinario di parte del cimitero (campi 1, 3 e 4, campi comuni parte nuova, giardini bassi a sinistra e alcuni cinerari).

Nell'ambito della pianificazione sopraccitata si sono pure approfondite le varie problematiche funzionali, strutturali e gestionali del cimitero comunale che hanno permesso di individuare alcuni interventi da porre in essere a breve, a medio e lungo termine e più precisamente:

- **Ossario comune - nuovo cinerario comunale**

Ci si è chinati sullo stato attuale dell'ossario comune, posizionato al di sotto della cappella centrale gialla. A seguito di alcuni sopralluoghi all'interno dello stesso si è potuto constatare che oltre a non esserci spazio sufficiente per accogliere le 64 salme e le diverse urne cinerarie derivanti dallo spurgo ordinario e destinate all'ossario comune, lo stesso si trova in uno stato pessimo e di difficile accesso. Il locale risulta molto umido e la decomposizione di ossa rilascia sostanze corrosive e maleodoranti.

Da qui la scelta di proporre l'abbandono dell'ossario comune creando un cinerario comunale che possa raccogliere le ceneri derivanti dagli spurghi prossimi e futuri. Questa, oltre a essere una soluzione più pratica e soprattutto igienica, permetterebbe anche una migliore razionalizzazione degli spazi e un risanamento maggiore dello stato della cappella centrale

- **Nuove cellette cinerarie**

Dal momento inoltre che oggi la tendenza è quella di ricorrere sempre più alla cremazione e di deporre l'urna in una tomba esistente o utilizzare i loculi cinerari, ci vedremo confrontati, a spurgo avvenuto, ad una carenza di cinerari. Da qui l'esigenza di programmare la creazione di nuove cellette.

## - Spurgo e risanamento ossario comune



L'ossario comune è costituito da un locale posizionato al di sotto della cappella centrale gialla, accessibile mediante una botola a pavimento e scala non fissa. L'ossario si presenta a oggi come uno spazio buio e molto umido, per nulla arieggiato e maleodorante a causa delle sostanze rilasciate dai resti in stato di decomposizione.

Lo spazio residuo è minimo, contenendo già una centinaia di cassette, alcuni bidoni contenenti ceneri e svariate centinaia di ossa accatastate liberamente in una metà del locale fino a raggiungere il soffitto a botte. Oltre a conseguire una situazione per nulla sana e completamente priva di igiene, il locale risulta per nulla pratico e di difficile accesso per la gestione (posa e rimozione) dei resti.



Con la creazione del nuovo cinerario comunale si andrebbe a ovviare alla gestione di questo spazio, potendolo chiudere definitivamente e stralciandolo dal regolamento, resterebbe a lungo termine un problema generale riguardo i possibili odori che potrebbero fuoriuscirne e la già precaria situazione igienica. Inoltre la poca areazione e la forte umidità presente non giovano sicuramente alla cappella soprastante, con i suoi già noti problemi di umidità da risalita.

L'intervento, praticabile tranquillamente in un secondo tempo e senza urgenza immediata, è di eseguire uno spurgo completo del locale. L'intenzione è di svuotare l'ossario da tutti i resti, provvedere alla loro cremazione e riversare le ceneri nel cinerario comunale, idem per le ceneri lì deposte. Una volta eseguito lo spurgo si provvederebbe a posare sul fondo dell'ossario uno strato di ghiaia, sigillarne l'entrata e creare delle griglie a pavimento nella cappella per permettere il ricircolo dell'aria nel locale sottostante.

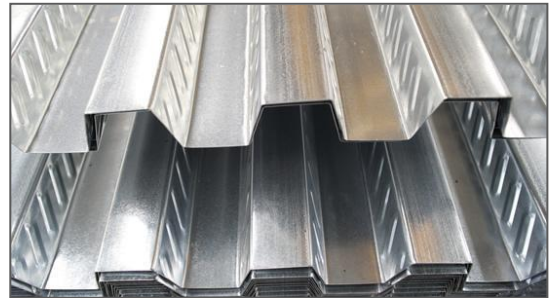
## - Risanamento tetto e facciate di calcestruzzo parte nuova



All'interno del MM No. 105/2012 per una richiesta di credito di CHF 290'000.- per la sistemazione dei campi comuni e interventi di manutenzione al Cimitero Comunale, si riporta già di un risanamento previsto per il tetto piano parte loculi, zona A (a destra rispetto alla camera mortuaria, foto sopra). All'interno del messaggio si faceva notare come lo stato dell'impermeabilizzazione della zona A, non permetteva più di garantire la perfetta impermeabilità della struttura, generando infiltrazioni in vari punti, imponendo un intervento di risanamento. Era quindi stato preventivato un costo di CHF 48'708.- per sanare il problema.

Oggi possiamo constatare che lo stesso problema è presente anche nella zona B, oltre a notare che in caso di forti piogge le aperture sul fronte delle due zone permettono a una grossa quantità d'acqua di riversarsi all'interno del colombario.

Si ritiene ora, per sanare il problema in entrambe le zone, più efficace pensare a una copertura leggera a una falda e risanare il tetto piano solo sopra la camera mortuaria. Il tetto eseguito con carpenteria in legno e rivestito con lastre di lamiera grecata ci permetterebbe una pendenza minima che renderebbe le falde praticamente invisibili/nascoste, inoltre potremmo sfruttare la creazione di una gronda sporgente per coprire le aperture frontali.



Infine un tetto a falda di questo tipo potrebbe essere sfruttato per la posa di pannelli solari fotovoltaici. La superficie delle due falde, a seconda del tipo di pannello fotovoltaico impiegato, potrebbe produrre fino a 50 kW e si potrebbe anche ipotizzare di alimentare direttamente gli impianti elettrici del Cimitero e delle scuole, il cui quadro elettrico oggi risulta già in comune tra le due strutture.

Oltre alla copertura piana, anche le facciate della parte nuova denotano i primi segni di deterioramento. Causa il fenomeno chimico noto con il nome di carbonatazione, che interessa il calcestruzzo influenzando negativamente sui ferri d'armatura, questi ultimi si ossidano (formazione di ruggine) creando la disgregazione dello strato in calcestruzzo che avvolge l'armatura (copriferro), che provoca la completa esposizione nel tempo dei ferri all'azione aggressiva dell'ambiente che viene di conseguenza accelerata.

Quindi a medio termine dovremo anche valutare i possibili e necessari interventi di risanamento delle facciate.

Come già indicato precedentemente, oggi la tendenza è quella di ricorrere sempre più alla cremazione e di deporre l'urna in una tomba esistente o utilizzare i loculi cinerari.

Sulla base di ciò si è ritenuto opportuno rivalutare il numero di cassoni/sepolti da posare nei campi 2 e 4 come previsto nel MM 105/2012. Quanto quindi previsto in quest'ultimo verrà realizzato solo in parte e di conseguenza anche il credito concesso sarà utilizzato solo parzialmente. Si prevede quindi di posare circa solo 45 cassoni singoli e 10 doppi al posto degli 86 singoli e 20 doppi indicati nel MM, con una minor spesa di ca. 60'000.-- franchi.

Partendo da queste considerazioni sono stati sviluppati una serie di interventi da porre in essere a breve termine oggetti del presente messaggio municipale che correlati tra loro permettono un miglioramento e riordino della situazione generale del cimitero, della sua immagine e una gestione migliore e futuribile degli spazi.

## **2. PROPOSTE D'INTERVENTO**

### **2.1 Nuovo cinerario comunale**



Le informazioni raccolte tra vari comuni e ditte operanti nel settore hanno evidenziato come oggi giorno sono in aumento i casi di cremazione dei defunti rispetto al passato, e questo a discapito delle inumazioni in terra o l'utilizzo di loculi colombari. Questi in primis vanno riportati a una miglior soluzione igienico sanitaria e in secondo luogo anche a una questione puramente economica futura per gli eredi.

Il Comune di Morbio Inferiore ad esempio, negli scorsi anni, avendo riscontrato problemi di umidità e dispersione di sostanze maleodoranti all'interno della cappella centrale del proprio cimitero, al di sopra dell'allora esistente ossario comunale, ha optato per la soluzione da noi ora proposta (vedi foto sopra). Inoltre ci segnalano che diversi cittadini, in seguito alla creazione del cinerario comunale, hanno adottato lo stesso come scelta primaria al momento del decesso di un parente.

Il cinerario comunale consiste nel getto di una soletta interrata quale basamento, la posa su di essa di tubi di cemento interrati tipo pozzetto e la chiusura in superficie con un monumento cimiteriale con accesso al pozzetto mediante apertura tipo urna o altro genere.



La proposta è di posare 3 tubi di cemento diametro cm. 150 e altezza cm. 50, che dai calcoli effettuati potrebbero garantire l'occupazione determinata dallo spurgo ordinario, dell'eventuale spurgo dell'ossario comune e il fabbisogno futuro per i prossimi 50 anni e oltre.

Il luogo individuato per la creazione del cinerario comunale è a sinistra sul retro delle cappelle private, all'interno dei posti comuni parte nuova (come evidenziato nelle fotografie). Intervenendo lì, sarebbe l'occasione anche per risanare le pareti delle cappelle, andando a posare esternamente delle stuoie impermeabilizzanti e dei drenaggi che risolverebbero il problema dell'umidità da risalita.

La creazione del nuovo cinerario comunale permetterebbe quindi una soluzione logistica a lungo termine, di facile realizzazione, molto pratica e soprattutto igienica.

Avendo già raccolto le volontà dei parenti riguardo lo spurgo ordinario, sarebbe opportuno che il comune in questo particolare caso prenda a carico in via del tutto eccezionale il costo di cremazione dei resti di chi ha già scelto la deposizione presso l'ossario comune.



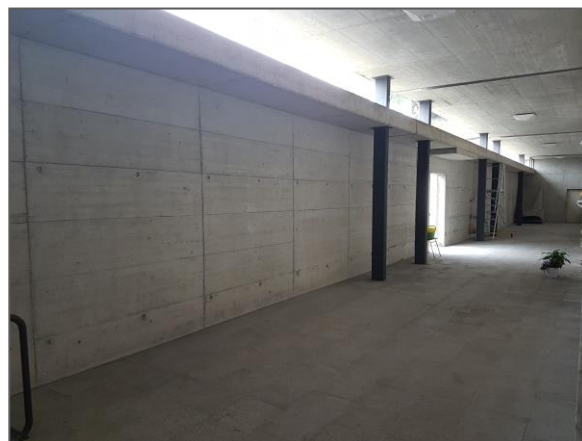
In seguito, se accettato, sarà necessario inserire il cinerario comunale nel Regolamento del cimitero, con la relativa regolamentazione e procedere con la chiusura dell'ossario comune. Queste modifiche saranno oggetto di un Messaggio municipale separato.

## **2.2 Creazione di 54 nuove cellette cinerarie nella parte nuova**

Durante l'ultima fase di ampliamento del cimitero, con la creazione della seconda parte del colombario (zona B), è stato predisposto lo spazio riservato alle cellette cinerarie, ma sono stati realizzati unicamente i loculi colombari.

Come già indicato, oggi giorno è molto più frequente che si ricorra alla cremazione e si deponga quindi l'urna in una tomba esistente o utilizzando per l'appunto i loculi cinerari.

Ci troviamo ora confrontati con una carenza di cellette cinerarie disponibili. Infatti a spurgo ordinario avvenuto, con alcune nuove concessioni che verranno di conseguenza fatte, resteranno poche cellette disponibili.



La creazione delle 54 cellette è prevista nella prima parte della zona B (a sinistra dell'entrata rispetto alla foto sopra) così da completare questo lato di parete, lasciando comunque libero l'accesso al deposito seminterrato presente proprio sull'angolo.



La creazione di 54 nuove cellette cinerarie dovrebbe coprire il fabbisogno medio per i prossimi 10 anni, tempo nel quale si potrà prevedere di andare a completare le cellette nell'intera zona B (tutta la parete a destra dell'entrata rispetto alla foto sopra).

Il preventivo allestito comprende il basamento del nuovo cinerario, la struttura portante e il rivestimento in pietra come gli esistenti.

### 2.3 Spurgo ordinario del cimitero

Dopo aver provveduto a raccogliere i dati di tutti i contratti scaduti per le concessioni all'interno dei campi comuni 1, 3 e in parte 4, dei giardini bassi a sinistra, della parte nuova e alcuni cinerari, sono stati contattati gli eredi, secondo le modalità previste dal Regolamento del cimitero comunale, e si è provveduto a organizzare la nuova sistemazione per tutti i resti derivanti in accordo con i parenti che hanno scelto la soluzione a loro più congeniale tra quelle proposte.

Lo spurgo riguarderà un totale di 92 salme e 21 urne cinerarie. Delle 92 salme, per 64 è prevista, come da volontà degli eredi, la raccolta dei resti nelle apposite cassette da depositare nell'ossario comune. Visto quanto precede riguardo l'ossario comune, questi andranno cremati e depositati nel nuovo cinerario comunale. Per le urne cinerarie destinate all'ossario comune si provvederà in egual modo al deposito.

Una volta deciso in tal senso, si coinvolgeranno ancora tutti gli eredi coinvolti, proponendo loro o questa nuova collocazione o le altre collocazioni in tombe esistenti o cellette ossarie.



Per quanto riguarda i posti comuni della parte nuova, dove è previsto lo spurgo di 24 tombe, i monumenti sono forniti dal Comune. Si è valutato il recupero degli stessi andando a ripulirli e risanarli per poterli nuovamente utilizzare in futuro.

Come indicato precedentemente, vista la situazione straordinaria, il Comune prenderà a carico le spese di cremazione dei resti di chi già aveva optato per la deposizione nell'ossario comune e in seguito acconsentirà all'utilizzo del nuovo cinerario comunale.

Per lo scasso dei monumenti e lo smaltimento degli stessi, come fatto negli spurghi precedenti e già con l'accordo dei parenti, verrà prelevata una tassa di CHF 200.- quale recupero dei costi sostenuti.

In tal senso è stato allestito un preventivo di massima per lo spurgo ordinario del cimitero, comprensivo di smontaggio monumenti e fondamenta, trasporto detriti

in discarica autorizzata, scavi, raccolta dei resti, cassette varie, cremazioni e recupero/risanamento dei monumenti dei posti comuni parte nuova.

## **3. PREVENTIVO DI SPESA E FINANZIAMENTO**

### **3.1 Cinerario comunale**

- Scavo per posa tubi di cemento, compreso allontanamento materiale eccedente in discarica			
- Fornitura e posa anelli in cemento cm 150, h =50 cm e coperchio			
- fornitura e posa monumento	a corpo	Fr.	14'800.--
- IVA 8%		Fr.	1'200.--
<b>TOTALE CINERARIO COMUNALE</b>		Fr.	<b>16'000.--</b>

**3.2 Nuove cellette cinerarie**

- Costruzione basamento in calcestruzzo (10 m x 0.80 m x h= 0.30 m)		a corpo	Fr.	2'500.--
- Fornitura lastre orizzontali e verticali in cemento per formazione loculi come all'esistente	54 pz	a fr. 155.--	Fr.	8'370.--
- Posa della struttura		a corpo	Fr.	6'000.--
- Fornitura e posa lastre in Perlato di Sicilia levigato, spess. 2 cm e fasce in Fior di pesco levigato, spess. 4 cm, tagliati come all'esistente, su manufatti in cemento		a corpo	Fr.	15'500.--
Totale			Fr.	32'370.--
IVA 8%			Fr.	2'590.--
<b>TOTALE NUOVE CELLETTE CINERARIE</b>			<b>FR.</b>	<b>35'000.--</b>

**3.3 Spurgo ordinario**3.3.1. Esumazioni:

- Smontaggio monumenti e fondamenta, trasporto in discarica autorizzata	76 tombe	a fr. 190.--	Fr.	14'440.—
- Scavo, raccolta resti salme	92 salme	a fr. 290.--	Fr.	26'680.—
- Casette per cremazione (64 salme-ossa) (per cinerario comune) cassette 24			Fr.	3'240.—
- Casette acciaio inox per resti	28 pz	a fr. 85.--	Fr.	2'380.—
- Salme non decomposte, cassa e tassa cremazione (ipotesi)	5 salme	a fr.1'450.--	Fr.	7'250.—
- Salme parz. non decomposte, cassa e tassa cremazione (ipotesi)	5 salme	a fr.. 500.--	Fr.	2'500.—
Totale			Fr.	63'700.--
- IVA 8%			Fr.	5'096.--
<b>TOTALE ESUMAZIONI</b>			<b>Fr.</b>	<b>68'796.--</b>

3.3.2 Recupero monumenti posti comuni (parte alta):

- Smontaggio monumenti per nuova bocciardatura dei piani e coste; Smontaggio epigrafi e chiusura fori; Taglio bordure esistenti (45°); Fornitura bordura frontale a nuovo;		a corpo	Fr.	15'800.--
IVA 8%			Fr.	1'264.--
<b>TOTALE RECUPERO MONUMENTI</b>			<b>Fr.</b>	<b>17'064.--</b>
<b>TOTALE SPURGO ORDINARIO (arrotondato)</b>			<b>Fr.</b>	<b>86'000.--</b>

**Ricapitolazione preventivi:**

<b>3.1 Cinerario comunale</b>	<b>Fr</b>	<b>16'000.—</b>
<b>3.2 Nuove cellette cinerarie</b>	<b>Fr.</b>	<b>35'000.—</b>
<b>3.3 Spurgo ordinario</b>	<b>Fr.</b>	<b>86'000.—</b>
<b>Imprevisti 5%</b>	<b>Fr.</b>	<b>6'850.--</b>
<b>Totale investimento richiesto (arrotondato)</b>	<b>Fr.</b>	<b>144'000.—</b>

### 3.4 Finanziamento

Per quanto concerne le nuove cellette cinerarie va evidenziato che nel tempo ci sarà un "autofinanziamento", dato dalla concessione di queste ultime. Attualmente le concessioni minime (residenti) ammontano a fr. 700.-- per posto.

La ricollocazione dei resti derivanti dallo spurgo in loculi, sepolcreti, ... porterà ad un recupero mediante nuove concessioni quantificabile in ca. fr. 13'500.--, oltre naturalmente alle nuove concessioni che negli anni saranno rilasciate per i posti divenuti liberi dopo lo spurgo.

Il costo per il recupero/risanamento dei monumenti dei posti comuni (parte alta) sarà interamente recuperato con le nuove concessioni.

Nell'ambito dello spurgo i concessionari (eredi) sono chiamati ad assumere le spese per lo smontaggio e allontanamento dei monumenti (fr. 200.-- /monumento), così come eventuali altri interventi che dovessero richiedere. L'importo quindi che verrà recuperato per lo smontaggio dei monumenti è quantificabile in ca. fr. 15'000.--.

La direzione dei lavori è assunta dall'ufficio tecnico comunale.

Il messaggio è demandato per esame alle commissioni edilizia e gestione.

Rimanendo a disposizione per fornire, in sede di discussione, tutte le necessarie informazioni che riterrete utili chiedere il Municipio vi invita a voler

### r i s o l v e r e :

1. **È approvato il preventivo** per lo spurgo ordinario, la costruzione del nuovo cinerario comunale e la creazione di 54 nuove cellette cinerarie al cimitero comunale ed è **accordato un credito di Fr. 144'000,-**.
2. Il credito va iscritto nel conto "Investimenti", alla voce cimitero.
3. L'importo dovrà essere utilizzato entro il 31.12.2018, caso contrario esso decade

Con ossequio.

#### PER IL MUNICIPIO

Il Sindaco:  
M. Rizza

Il Segretario:  
F. Pezzati



**CIMITERO COMUNALE DI VACALLO**

